

Інструкція користувача Gwenview

Aurélien Gâteau
Christopher Martin
Henry de Valence

Переклад українською: Юрій Чорноіван



Інструкція користувача Gwenview

Зміст

| | | |
|----------|---|-----------|
| 1 | Вступ | 5 |
| 1.1 | Для чого призначено Gwenview | 5 |
| 2 | Інтерфейс | 6 |
| 2.1 | Початкова сторінка | 6 |
| 2.2 | Дії над зображеннями | 6 |
| 2.3 | Режим навігації | 7 |
| 2.4 | Режим перегляду | 8 |
| 2.5 | Повноекранні режими | 10 |
| 2.5.1 | Повноекранний режим навігації | 10 |
| 2.5.2 | Повноекранний режим перегляду | 11 |
| 2.6 | Бічна панель | 12 |
| 3 | Підказки | 13 |
| 3.1 | Використання миші | 13 |
| 3.1.1 | Пересування поля зору за допомогою миші | 13 |
| 3.1.2 | Зміна масштабу за допомогою миші | 13 |
| 3.1.3 | Навігація за допомогою миші | 13 |
| 3.2 | Прив'язка клавіш | 13 |
| 3.3 | Додаткові параметри налаштування | 15 |
| 4 | Подяки і авторські права | 16 |

Анотація

Gwenview — це програма для перегляду зображень і відео.

Розділ 1

Вступ

1.1 Для чого призначено Gwenview

Gwenview — це швидкий і простий у використанні переглядач зображень і відео.

Gwenview може працювати у двох режимах: навігації і перегляду. Обома режимами можна користуватися у звичайному вікні програми та у повноекранному режимі. У режимі навігації ви можете пересуватися теками вашого комп'ютера переглядаючи мініатюри ваших зображень. У режимі перегляду ви можете переглядати зображення по одному одночасно, у повноекранному режимі ви можете влаштовувати швидкі покази слайдів. Крім того, передбачено початкову сторінку, на якій показано список нещодавно відкритих тек та адрес, а також пункти місць та мітки.

Завантаження зображень виконує бібліотека Qt, отже, Gwenview підтримує всі формати зображень, які підтримує встановлена вами бібліотека Qt. Gwenview правильно показує зображення з альфа-каналом (прозорістю), а також анімовані зображення.

Gwenview підтримує показ і редагування коментарів EXIF у зображеннях JPEG. Також підтримуються перетворення JPEG без втрати якості, такі як поворот і віддзеркалення.

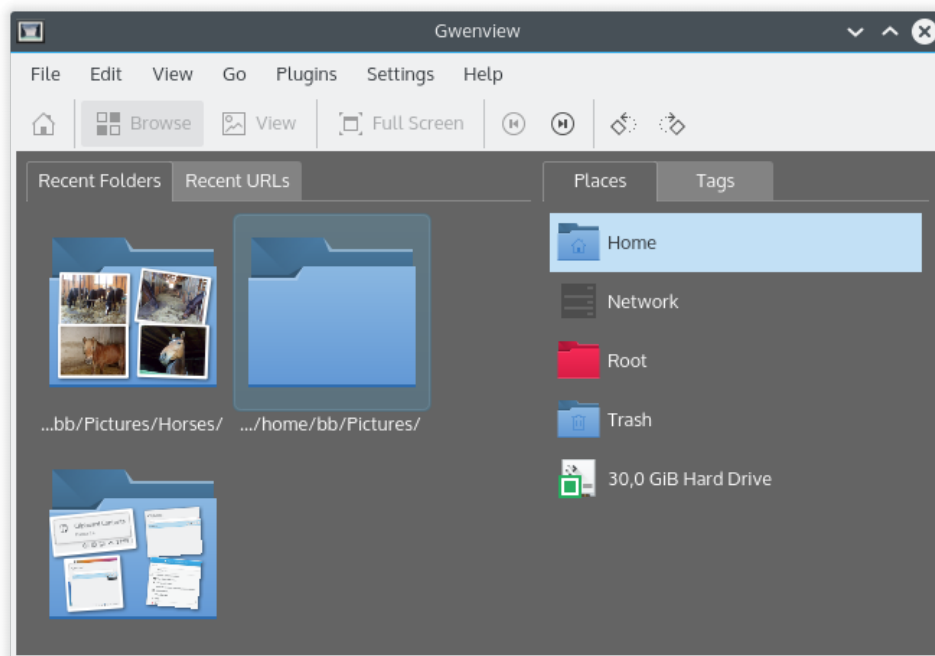
Програма Gwenview здатна читати вбудовані профілі кольорів з файлів PNG і JPEG. Програма може використовувати збережений таким чином профіль кольорів разом з профілем кольорів дисплея для належного показу кольорів на екрані.

Розділ 2

Інтерфейс

2.1 Початкова сторінка

На початковій сторінці ви побачите список нещодавно відкритих тек та адрес ліворуч та вибрані вами місця та мітки праворуч.



2.2 Дії над зображеннями

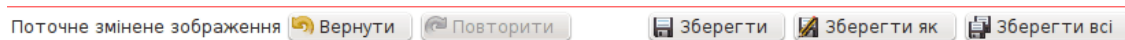
У Gwenview є декілька можливостей, які доступні у режимах навігації, перегляду і повноекранному режимі. Gwenview може виконувати базові операції зміни ваших зображень.

- **Поворот:** дія з повороту обертає ваше зображення за або проти годинникової стрілки, залежно від того, чи використовуєте ви пункт меню **Зміни** → **Обернути праворуч** (**Ctrl+R**), чи пункт меню **Зміни** → **Обернути ліворуч** (**Ctrl+L**)
- **Зміни** → **Віддзеркалення:** ця дія віддзеркалить зображення відносно вертикальної вісі так, неначе ви спостерігаєте за ним у дзеркалі.

- **Зміни** → **Перевернути**: ця дія переверне ваше зображення догори низом (віддзеркалення відносно горизонтальної вісі)
- **Зміни** → **Змінити розмір (Shift+R)**: ця дія надасть вам змогу стиснути або розтягти зображення. Пам'ятайте, що збільшення розмірів зображення може призвести до розмивання або утворення квадратів на зображенні.

Доступ до цих дій можна також отримати за допомогою вкладки **Дії** бічної панелі програми.

Якщо ви внесли зміни до одного або декількох зображень, програма покаже панель з додатковими кнопками дій у верхній частині панелі перегляду зображень. За допомогою цієї додаткової панелі ви зможете скасувати або повторити скасовані дії, перейти до попереднього або наступного зміненого зображення, а також скористатися трьома кнопками для збереження змінених зображень.

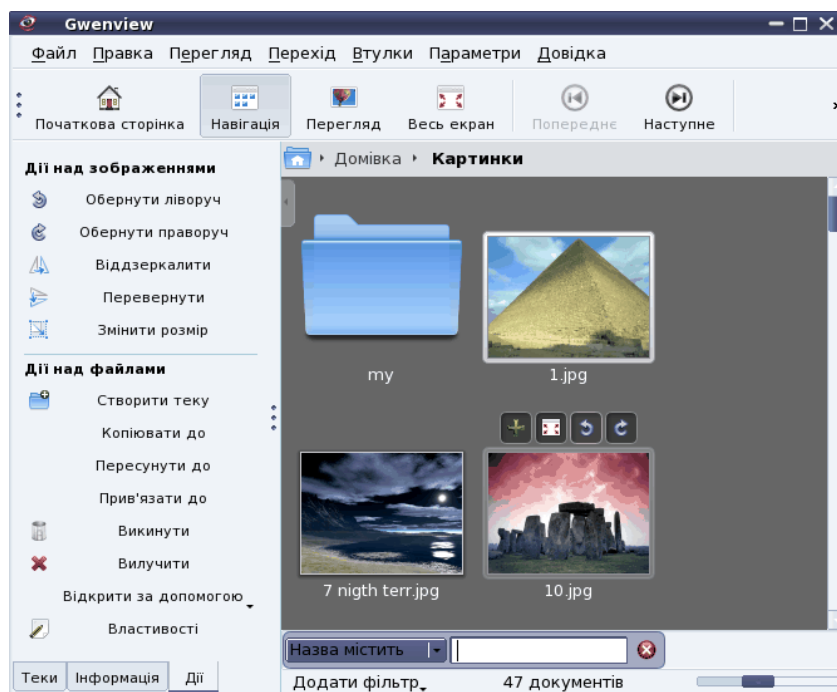


ПІДКАЗКА

Якщо вами було встановлено додатки KIPi, ви зможете скористатися меню **Додатки**. За допомогою цього меню ви зможете виконувати над зображеннями додаткові дії. Щоб дізнатися більше, ознайомтеся з [документацією з додатків KIPi](#).

2.3 Режим навігації

У режимі навігації ви можете з легкістю пересуватися вашими файлами і теками. У вікні попереднього перегляду буде показано мініатюри зображень у поточні теці, а також підтеках.



Після наведення вказівника миші на зображення буде показано кнопки вибору або обертання зображення, а також кнопку переходу до повноекранного режиму. Зображення, до яких внесено зміни, буде позначено відповідною піктограмою внизу праворуч. Натискання цієї піктограми призведе до зберігання змін до файла зображення. Натискання зображення поверне програму у режим перегляду. Ви можете вибрати декілька зображень і перемкнутися у режим паралельного перегляду цих зображень.

Інструкція користувача Gwenview

За допомогою повзунка, розташованого внизу праворуч, ви можете змінити розміри зображень. Ви також можете виконати фільтрування зображень за назвою файла, датою, міткою або оцінкою, для цього скористайтеся полем, розташованим внизу ліворуч. Панель інструментів буде показано у обох режимах: навігації і перегляду. На цій панелі розташовано кнопки найуживаніших дій користувача.

- **Початкова сторінка:** відкрити початкову сторінку.
- **Навігація:** перемикає у режим навігації.
- **Перегляд:** перемикає у режим перегляду.
- **Весь екран:** перемикає програму у повноекранний режим.
- **Попереднє:** натискання цієї піктограми переведе вас до попереднього зображення у теці.
- **Наступне:** натискання цієї кнопки переведе вас до наступного зображення у теці.
- **Обернути ліворуч/праворуч:** виконують ті самі дії, як уже було описано у розділі «Дії над зображеннями».

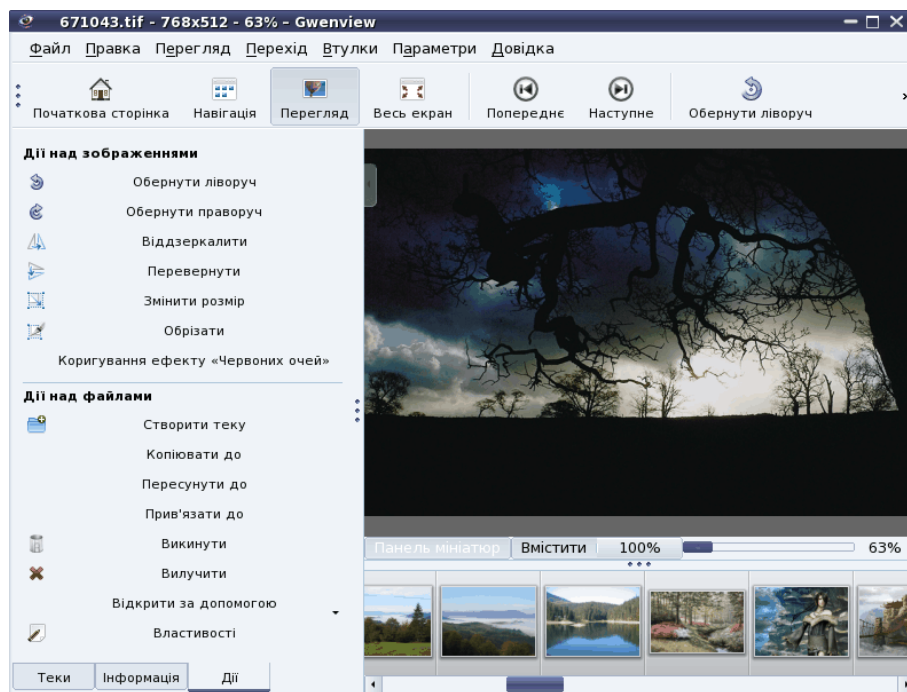
2.4 Режим перегляду

У режимі перегляду зображення буде показано з максимальним використанням площі екрана. Ліворуч у вікні програми буде показано ту саму **бічну панель**, що і у режимі навігації. Внизу вікна буде розташовано панель мініатюр, за допомогою якої ви зможете пересуватися між зображеннями поточної теки. Панель мініатюр можна згорнути за допомогою кнопки **Панелі мініатюр**. Повторне натискання цієї кнопки знову розгорне панель. Щоб змінити розмір мініатюр, перетягніть роздільник за допомогою лівої кнопки миші.

У режимі перегляду передбачено паралельний перегляд декількох зображень. Ви можете позначити декілька зображень у режимі навігації до переведення програми у режим перегляду або натиснути кнопку **+**, яку буде показано у відповідь на наведення вказівника на зображення на панелі мініатюр, щоб додати панель з цим зображенням. Після цього з'явиться кнопка **-**, за допомогою якої можна вилучити панель зображення.

Якщо показано декілька зображень, ви зможете скористатися невеличкою панеллю інструментів, яку буде показано під кожним з зображень. За допомогою цієї панелі ви зможете вилучити зображення або його панель. Дії зі зміни масштабу можна виконувати окремо для кожного з зображень або синхронізувати вміст панелей перегляду. Увімкнути або вимкнути синхронізацію можна позначенням пункту **Синхронізувати**, розташованого ліворуч від повзунка масштабу, або натисканням комбінації клавіш **Ctrl+Y**. Перемикається між зображеннями можна клацанням на панелях зображень або за допомогою клавіатури. Перемкнутися на праве зображення можна за допомогою натискання **Tab**. Щоб перемкнутися на ліве зображення, натисніть комбінацію клавіш **Shift+Tab**.

Інструкція користувача Gwenview



Повзунок, розташований внизу праворуч, керує масштабом зображення. Кнопки **Вмістити** і **100%** розташовано поряд з повзунком масштабу, вони задають два відповідних рівні масштабу. Кнопка **Вмістити** змінює розміри поточного зображення так, щоб вони відповідали розмірам вікна, а кнопка **100%** покаже зображення у точній відповідності з розмірами оригіналу. За допомогою клавіші **F** можна перемикаати програму між цими двома режимами.

Якщо масштаб зображення буде підібрано за розмірами вікна, ви зможете переходити між попереднім і наступним зображенням натисканням клавіш зі стрілочками. У режимі зміни масштабу за допомогою клавіш зі стрілочками можна пересувати область перегляду зображенням. Така поведінка програми є дуже подібною до поведінки програм для перегляду на мобільних телефонах та цифрових фотоапаратах.

Якщо розміри зображення перевищують розміри вікна перегляду, буде показано панель показу області перегляду. Ви зможете пересувати область перегляду зображення за допомогою вказівника миші та клавіш зі стрілочками. Панель області перегляду автоматично приховується за декілька секунд, її буде знову показано, лише якщо ви виконуватимете дії зі зміни масштабу або гортання зображення.

Ви можете визначити поведінку програми під час переходу до зображення В після виконання певного масштабування на зображенні А за допомогою пунктів у групі **Режим масштабування** на сторінці **Перегляд зображення** діалогового вікна налаштування Gwenview, яке можна відкрити за допомогою пункту меню **Параметри** → **Налаштувати Gwenview...**

- Якщо буде вибрано варіант **Автомасштаб для кожного зображення**, масштаб зображення В буде збільшено до того значення, яке тільки можна буде вмістити на екрані.
- Якщо буде вибрано варіант **Зберігати однаковий масштаб і розташування?** для усіх зображень буде використано один масштаб і одне розташування: зображення В матиме ті самі параметри масштабування, що і зображення А (а якщо їх буде змінено, зображення А буде показано з оновленими параметрами масштабу та розташування).
- Якщо вибрати варіант **Окреме масштабування і розташування**, програма запам'ятовуватиме параметри масштабування та розташування для кожного із зображень окремо: початково для зображення В буде вибрати ті самі параметри, що і для зображення А, але надалі програма запам'ятовуватиме ці параметри (якщо параметри показу В буде змінено, параметри показу зображення А *не змінюватимуться*).

ПІДКАЗКА

Ви можете розпочати роботу Gwenview з режиму перегляду за допомогою контекстного меню, схожого на меню **Відкрити за допомогою** у інших програмах, або запуском програми з командного рядка з назвою файла зображення у вигляді параметра.

У режимі перегляду ви зможете виконувати над зображеннями такі дії:

- **Зміни** → **Обрізати** (**Shift+C**): ця дія надасть вам змогу викинути ті частини зображення, які вам не потрібні.

Отримати доступ до додаткових параметрів обрізання можна позначенням пункту **Додаткові параметри** на нижній контекстній панелі. Скористайтеся відповідними полями, щоб вказати бажані параметри дії з обрізання.

Обрізану область можна також скоригувати за допомогою перетягування елементів керування у вигляді сірих квадратиків, розташованих на краях зображення. Пересунути область обрізання можна так: натисніть і утримуйте натисненою ліву кнопку миші, пересуньте вказівник так, щоб область пересунулася у потрібну позицію.

Коли формування області обрізання буде завершено, натисніть кнопку **Обрізати**, щоб переглянути результат. Скористайтеся верхньою контекстною панеллю, щоб зберегти результат або скасувати чи повторити дію з обрізання.

- **Зміни** → **Коригування ефекту «червоних очей»**: ця дія виправить наслідки ефекту «червоних очей», який часто спотворює знімки, створені з використанням спалаху.

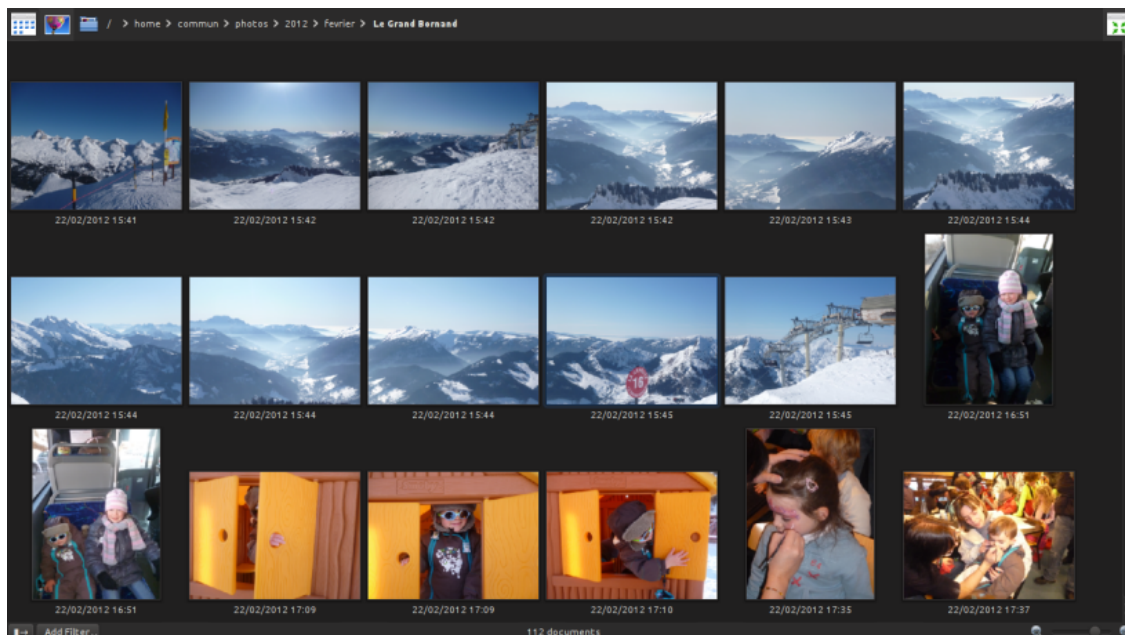
2.5 Повноекранні режими

Доступ до повноекранного режиму можна отримати натисканням кнопки **Повноекранний режим** на панелі інструментів або за допомогою пункту меню **Перегляд** → **Повноекранний режим** (**Ctrl+Shift+F**).

Щоб вийти з цього режиму, натисніть клавішу **Esc**.

2.5.1 Повноекранний режим навігації

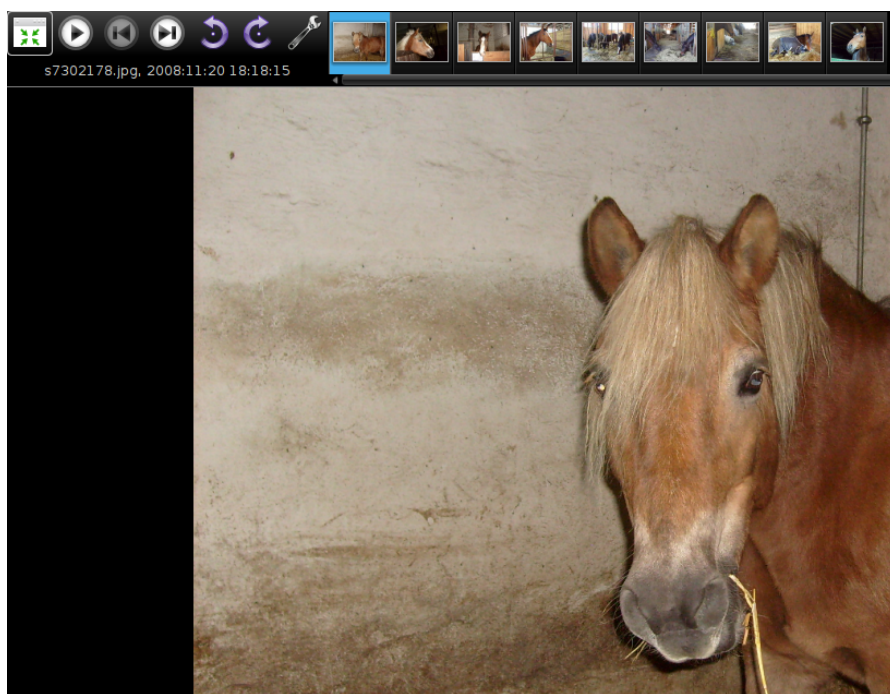
У режимі навігації ви також можете перевести програму у повноекранний режим натисканням кнопки, яку буде показано після наведення вказівника миші на мініатюру.



Перехід до повноекранного режиму навігації надасть вам змогу зосередитися саме на роботі з зображеннями. Ним зручно користуватися на звичайному комп'ютері, а ще зручніше, якщо показ зображень з вашого комп'ютера відбувається на великому телеекрані, коли ви покажете ваші знімки гостям.

2.5.2 Повноекранний режим перегляду

У повноекранному режимі перегляду ви можете спостерігати за показом слайдів ваших зображень. Увійти у повноекранний режим можна за допомогою кнопки, яка з'являється на виринаючій панелі, коли ви проводите вказівником миші над мініатюрою зображення у режимі навігації, це можна також зробити натисканням кнопки **Повноекранний режим** на панелі інструментів.



Верхню панель буде автоматично приховано. Щоб наказати програмі показати цю панель, просто пересуньте вказівник миші у верхню частину екрана. Якщо вказівник миші перебуватиме на верхній панелі, програма не ховатиме панель автоматично. Більшість кнопок цієї панелі взято з панелі інструментів у режимі огляду або перегляду, окрім кнопки **Вийти з повноекранного режиму**, натискання якої поверне вас до основного вікна Gwenview, кнопки **Почати/Зупинити показ слайдів** та кнопки **Налаштувати повноекранний режим**, за допомогою якої можна відкрити невеличке діалогове вікно визначення параметрів, за допомогою якого ви зможете просто і швидко налаштувати показ слайдів. Передбачено такі параметри показів слайдів:

- Повзунок **Інтервал**, який керує тим, наскільки довго Gwenview показуватиме зображення, перш ніж перейти до наступного.
- Якщо позначено поле з міткою **Цикл**, після досягнення кінця списку зображень у показі слайдів, показ слайдів буде продовжено з початку списку, а не припинено.
- Якщо позначено поле з міткою **Випадковий**, замість показу вмісту теки за алфавітом, зображення буде показано у випадковому порядку.
- Кнопка **Вибрати дані щодо зображення, які слід показувати** надає вам змогу визначити перелік метаданих, які буде показано під кнопками на панелі інструментів.
- Якщо позначено пункт **Показувати мініатюри**, програма показуватиме мініатюри всіх зображень з поточної теки праворуч від панелі інструментів.

- За допомогою повзунка **Висота** можна змінити розмір показаних мініатюр.

Якщо увімкнено показ інших зображень у поточній теці, ці зображення буде показано у області на верхній панелі. Якщо навести вказівник миші на мініатюру зображенні і клацнути лівою кнопкою, зображення буде показано у основній області вікна.

2.6 Бічна панель

Ліву бічну панель можна увімкнути у режимах навігації та перегляду, але у режимі навігації типово цю панель не показано. Показ бічної панелі можна увімкнути або вимкнути за допомогою пункту меню **Перегляд** → **Бічна панель (F4)** або натисканням маленької стрілочки у верхній частині роздільника бічної панелі. Натискання цієї стрілочки згортає і розгортає бічну панель. Кнопка згортання може накладатися на зображення, але якщо ви виведете вказівник миші за межі цієї кнопки, програма автоматично приховає кнопку. На бічній панелі буде показано декілька вкладок:

Теки

Тут буде показано список всіх тек у вашій системі. Ви зможете перемикатися між цими теками. У режимі навігації буде показано мініатюри зображень у теці, у режимі перегляду — перше з зображень у теці. Ви можете розпочати перегляд вмісту теки з цього зображення натисканням кнопок **Попереднє** і **Наступне** або відповідних клавіатурних скорочень.

Інформація

Тут буде показано **Метадані**, зокрема назву файла і його розмір. За допомогою посилання **Більше...** ви зможете переглянути всі доступні метадані та визначити, які з них буде показано на бічній панелі.

Дії

За допомогою цієї панелі ви зможете виконувати [раніше описані загальні дії над зображеннями](#), а також дії, специфічні для режиму перегляду. Тут також можна виконати типові дії над файлами, зокрема копіювання, перейменування, вилучення та створення тек.

Розділ 3

Підказки

3.1 Використання миші

3.1.1 Пересування поля зору за допомогою миші

- Якщо утримувати натиснутою ліву кнопку миші, водночас пересуваючи вказівник зображенням, можна пересувати поле зору зображенням.
- Коліщатко миші прокручуватиме зображення вгору і вниз.

3.1.2 Зміна масштабу за допомогою миші

- Клацання середньою кнопкою миші вмикатиме або вимикатиме автоматичний вибір масштабу.
- Якщо утримувати натиснутою клавішу **Ctrl**, коліщатко миші можна використовувати для збільшення або зменшення масштабу, клацання лівою кнопкою збільшуватиме масштаб, а клацання правою кнопкою його зменшуватиме.
- Прокручування коліщатка миші з одночасним утриманням натиснутою клавіші **Alt** прокручуватиме зображення у горизонтальному напрямку.

3.1.3 Навігація за допомогою миші

- У режимі навігації наведення вказівника миші на мініатюру зображення з наступним клацанням лівою кнопкою перемкне програму у режим перегляду з показом відповідного зображення.
- Прокручування коліщатка миші у режимі навігації прокручуватиме поле зору області перегляду мініатюру вгору або вниз.
- Якщо параметр **Поведінка коліщатка миші** у вікні, яке відкривається пунктом меню **Параметри** → **Налаштувати Gwenview**, встановлено у значення «Навігація», прокручування коліщатка миші у режимі перегляду пересуватиме перегляд зображеннями у теці.

3.2 Прив'язка клавіш

У Gwenview визначено цілу серію клавіатурних скорочень, повний список цих скорочень можна відкрити за допомогою пункту меню **Параметри** → **Налаштування скорочень...**, у

Інструкція користувача Gwenview

тому ж вікні ви можете змінити прив'язку дій до певних клавіатурних скорочень. Зауважте, що у вікнах файлів і тек діють всі звичайні клавіатурні скорочення KDE, якщо ви не перепризначили ці скорочення для інших дій.

Ось декілька найкорисніших типових клавіатурних скорочень:

- **Пробіл**: показує наступне зображення у каталозі.
- **Backspace**: показує попереднє зображення у каталозі.
- **Alt+Стрілка вгору**: переводить до батьківської теки поточної теки.
- **Ctrl+Shift+F**: перемикає програму у повноекранний режим.
- **Esc** повертає програму у режим навігації.
- **Ctrl+M**: показує або ховає смужку меню.
- **Ctrl+B**: показує або ховає панель мініатюр.
- **F4** показує або ховає бічну панель.
- **F6** робить рядок адреси придатним для зміни так, щоб ви могли напряму ввести шлях до теки. Повернутися до стандартного рядка адреси можна за допомогою натискання стрілки, розташованої праворуч.
- **Ctrl+R**: повертає поточне зображення на 90 за годинниковою стрілкою.
- **Ctrl+L**: повертає поточне зображення на 90 проти годинникової стрілки.
- **Shift+R**: змінити розміри поточного зображення.
- **Shift+C**: обрізати поточне зображення.
- **Ctrl+Y**: якщо у режимі перегляду показано декілька зображень, синхронізує зображення.
- **Ctrl+S**: зберігає всі зміни внесені до зображення.
- **Del** пересуває поточне зображення до смітника.
- **Shift+Del**: остаточно вилучає зображення з диска. Пам'ятайте, що наслідки цієї дії є незворотними і не можуть бути скасовані.
- **Ctrl+P**: надсилає поточне зображення на друк.
- **Ctrl+O**: відкриває зображення за допомогою стандартного діалогового вікна вибору файла.
- **F**: натисканням цієї клавіші можна увімкнути або вимкнути режим коригування розмірів зображення за розмірами вікна.
- **P**: під час перегляду відео за допомогою цієї клавіші можна вмикати і вимикати відтворення.
- **Ctrl+T**: редагувати мітки.
- **F2**: перейменувати файл зображення на місці.
- **Del**: пересунути файл зображення до смітника.
- **Shift+Del**: вилучити файл зображення.
- **Ctrl+F7**: скопіювати зображення.
- **Ctrl+F8**: пересунути файл зображення.
- **Ctrl+F9**: створити посилання на зображення.

3.3 Додаткові параметри налаштування

Зауваження щодо прихованих параметрів Gwenview можна знайти на [цій сторінці](#).

ВАЖЛИВО

Параметри, описані на згаданій вище сторінці, можуть допомогти вам у налаштуванні Gwenview для певних потреб, але, будь ласка, пам'ятайте, що розробники не можуть гарантувати працездатності викладених там настанов у всіх версіях програми.

Розділ 4

Подяки і авторські права

Поточним супровідником Gwenview є Aurélien Gâteau

Автором цього документа є Christopher Martin

Цей документ було оновив до KDE 4 Henry de Valence

Переклад українською: Юрій Чорноіван yurchor@ukr.net

Цей документ поширюється за умов дотримання [GNU Free Documentation License](#).

Ця програма поширюється за умов дотримання [GNU General Public License](#).